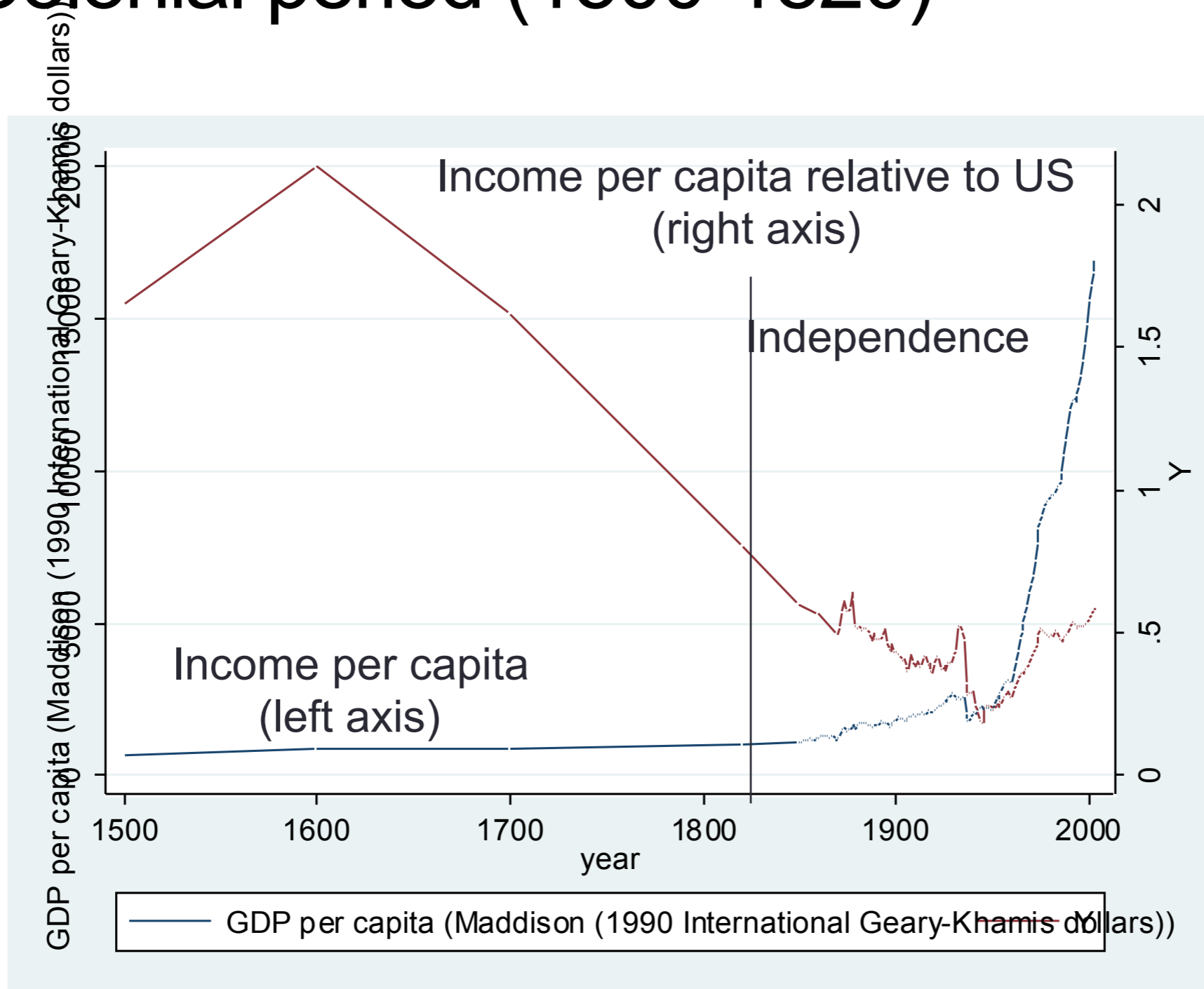


# 7. Ricchezza Spirituale e povertà materiale

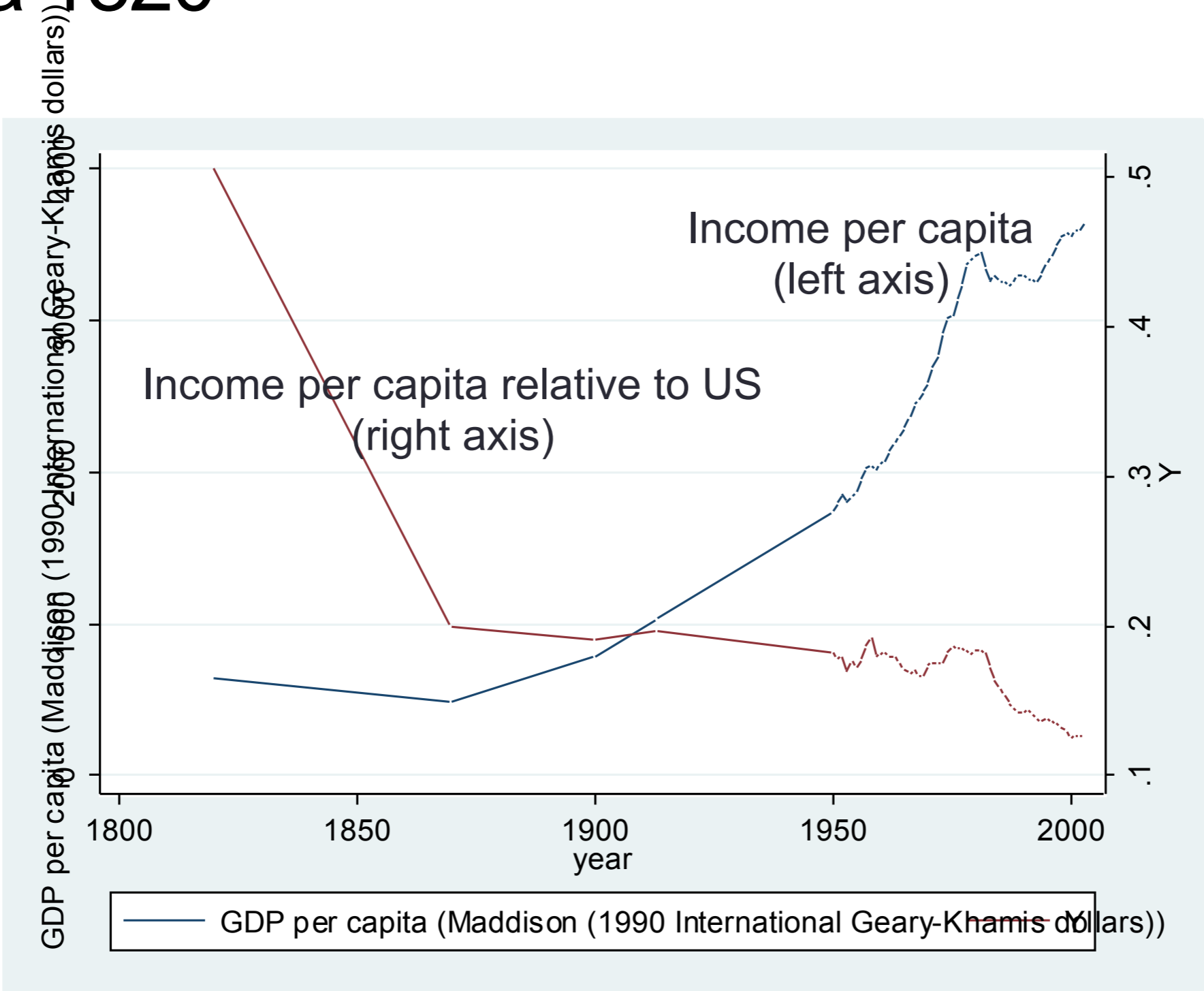
---

La ricchezza spirituale sarebbe una tranquillità nell'ordine sociale dato da Dio - che, come abbiamo notato prima, Agostino chiama pace: "*pax omnium rerum tranquillitas ordinis*" (De Civ. Dei XIX, 13.1) - o un atteggiamento di distacco dai beni materiali che potremmo chiamare "povertà volontaria"; cioè, la scelta di uno che desidera vivere sobriamente e temperatamente in mezzo al mondo.

# Income per capita in Spain did not go up during the Colonial period (1500-1820)



# Latin America fell behind after Independence circa 1820



# The Malthusian dynamic in England 1250-1750

---

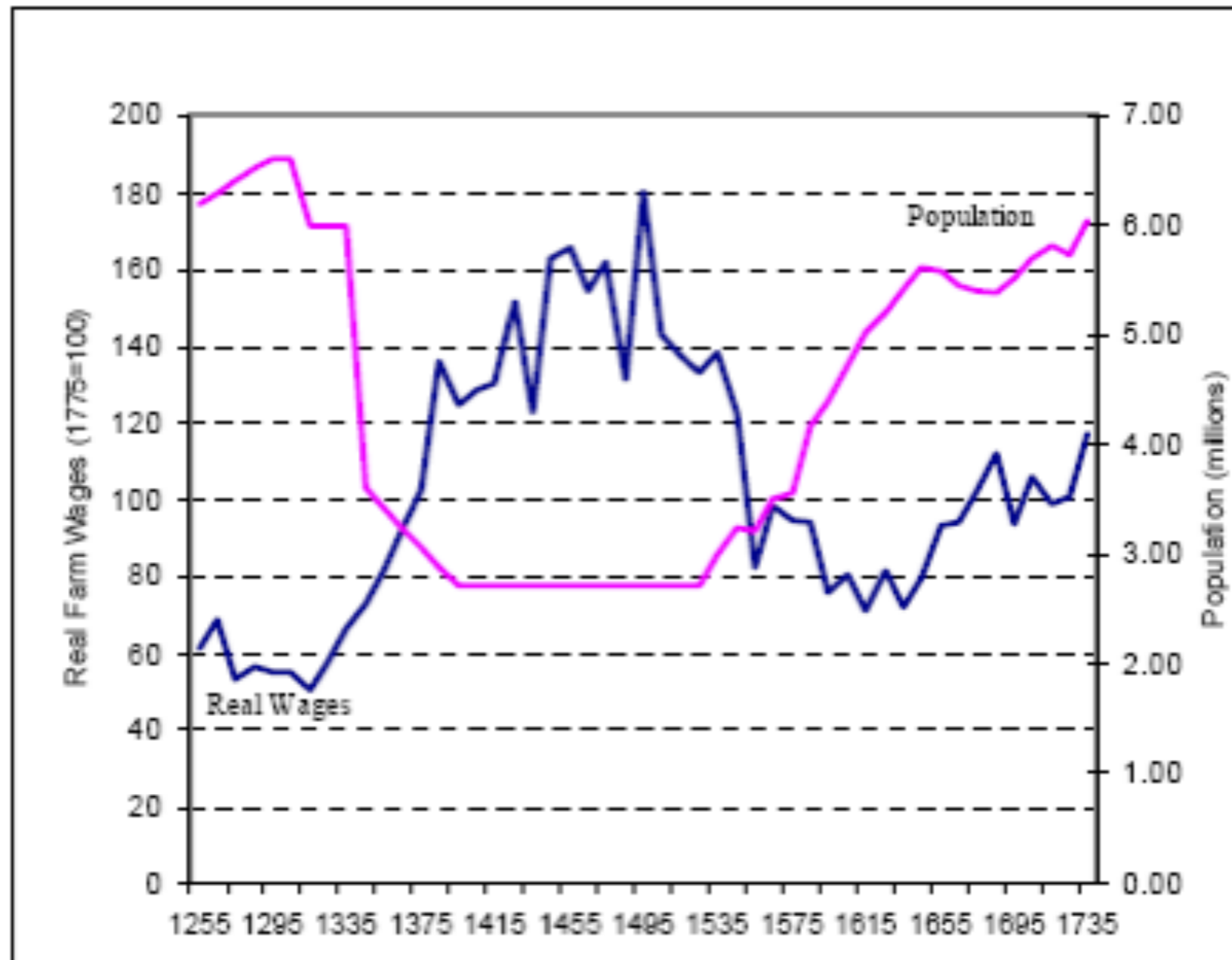


Figure 2.6. Population and Real Wages: England, 1250-1750

Source: Clark (2001, 2002)



**Proprio Così?**

**Botero: Il parrocco**

# Gli *anawim* e le beatitudini

---

La povertà di cuore rifiuta l'orgoglio umano, porta al riconoscimento della grandezza di Dio e permette un'apertura all'irruzione della grazia salvifica divina. Il verbo greco usato - *tapeinosis*- indica allo stesso tempo una condizione di umiltà e di povertà concreta. All'interno della stessa tradizione dell'Antico Testamento c'è un cambiamento di prospettiva nel libro di Giobbe, perché il Signore non ricompensa necessariamente la fedeltà di Giobbe, e non sempre gli concede numerose ricchezze e benedizioni su questa terra. Giobbe era gradito agli occhi di Dio, ma perse i suoi figli, i suoi beni e il suo potere temporale, anche se alla fine della sua vita tutto gli fu restituito a causa della sua fedeltà alla volontà divina.

# La chiamata di Gesù

---

Gesù è venuto sulla terra per evangelizzare i poveri, affermando che chi lo segue deve lasciare tutti i suoi beni, la sua casa e la sua professione. San Paolo ricorderà anche l'esempio di "Gesù Cristo: da ricco che era, si è fatto povero per voi, perché voi diventaste ricchi per mezzo della sua povertà" (2 Cor 8,9), "svuotò se stesso assumendo una condizione di servo" (Fil 2,7). Una rapida lettura del Nuovo Testamento potrebbe facilmente portare alla conclusione che un cristiano dovrebbe scegliere o questo mondo o il regno dei cieli. In definitiva, i cristiani dovrebbero essere chiamati a seguire lo stesso cammino di Cristo e a scegliere per se stessi la povertà dei beni materiali se vogliono essere fedeli alla propria vocazione.

# La ricchezza materiale è frutto della fede?

---

Ci sono due piani di riflessione: il Regno dei Cieli non è paragonabile allo sviluppo umano.

Eppure, la vocazione cristiana è vocazione allo sviluppo anche materiale





**I valori necessari**  
**Pace, Libertà and Uguaglianza**



# Pace

**Le guerre di religione e le crociate**



visites  
Privées

# Libertà

Bretons et fiers de

**Adempiere le aspettative sociali**



# Uguaglianza

## Le teorie dei contratti sociali

# Dio o il denaro?

---

La tradizione teologica il desiderio disordinato di qualsiasi bene temporale è la causa di ogni peccato, poiché, come afferma San Tommaso, in ogni peccato c'è una conversione verso beni transitori.

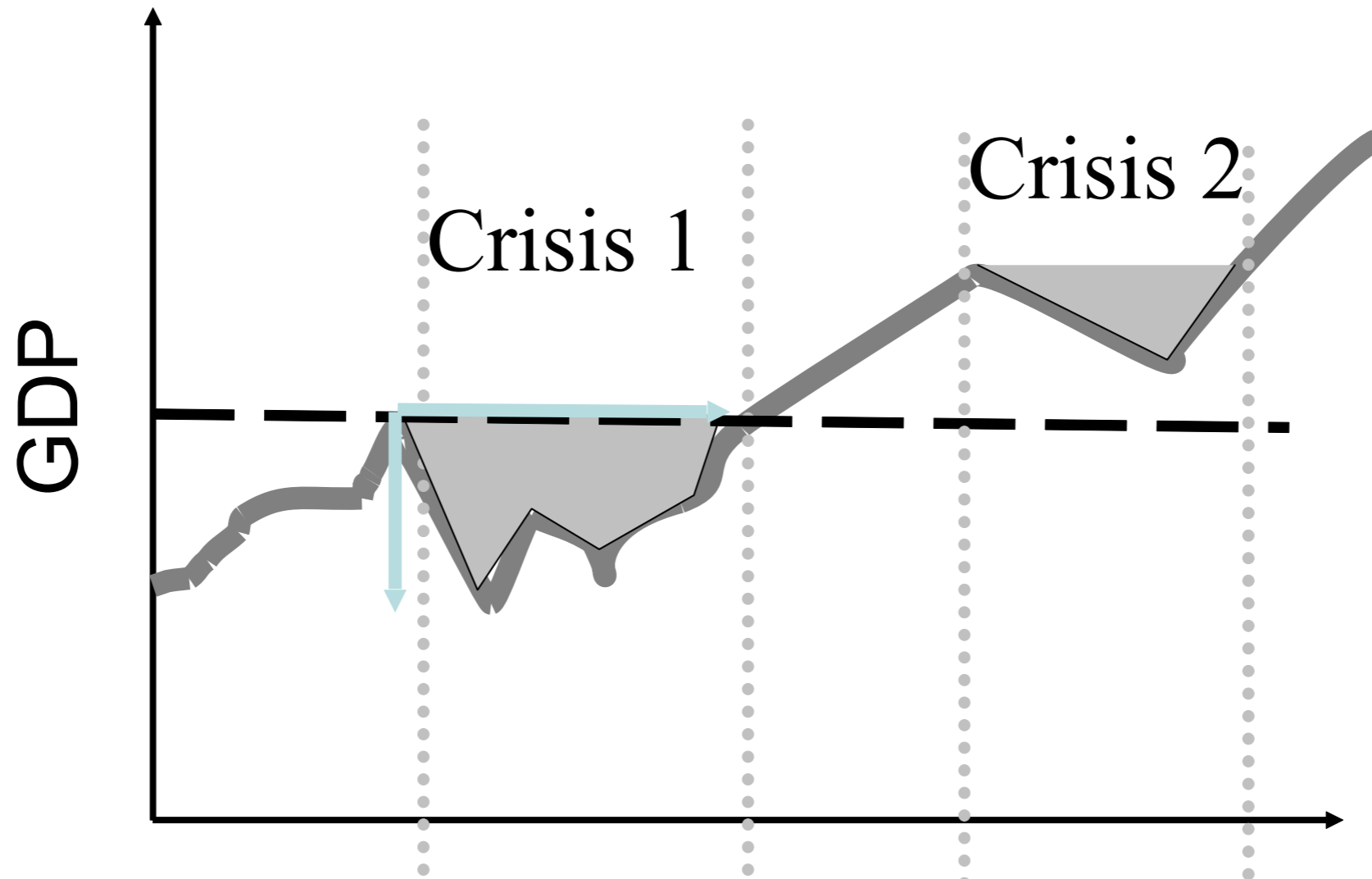
116 La ragione per considerare l'avidità come la radice di ogni peccato è che il possesso abbondante di beni materiali apre la possibilità di soddisfare molti desideri, "poiché uno può giovare delle ricchezze per il possesso di qualsiasi bene temporale, secondo il detto dell'Ecclesiaste: *Tutto obbedisce al danaro*"



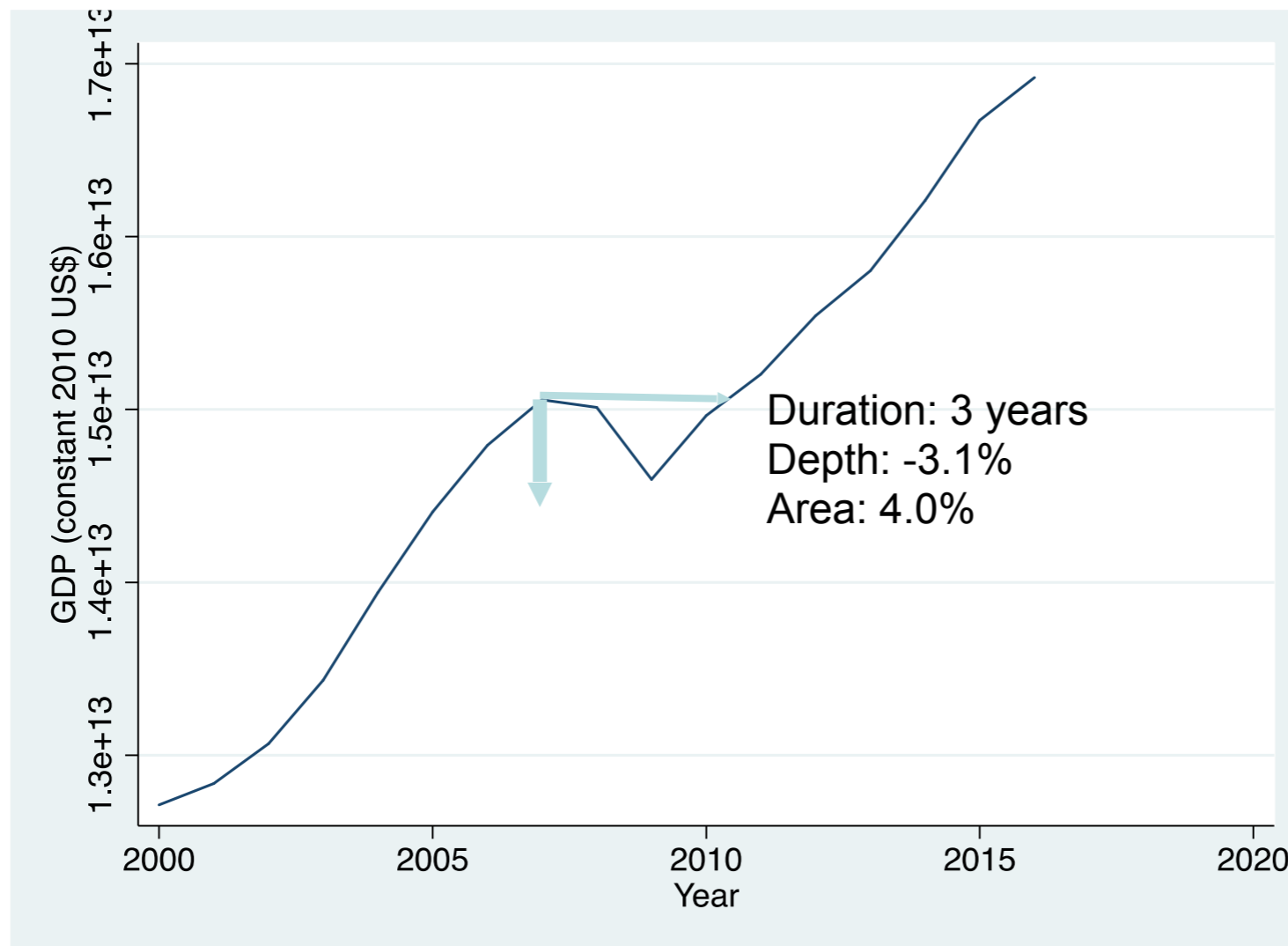
**Il regno di Dio**  
**O il regno del peccato**

# ¿Come possiamo misurare una crisi economica?

15

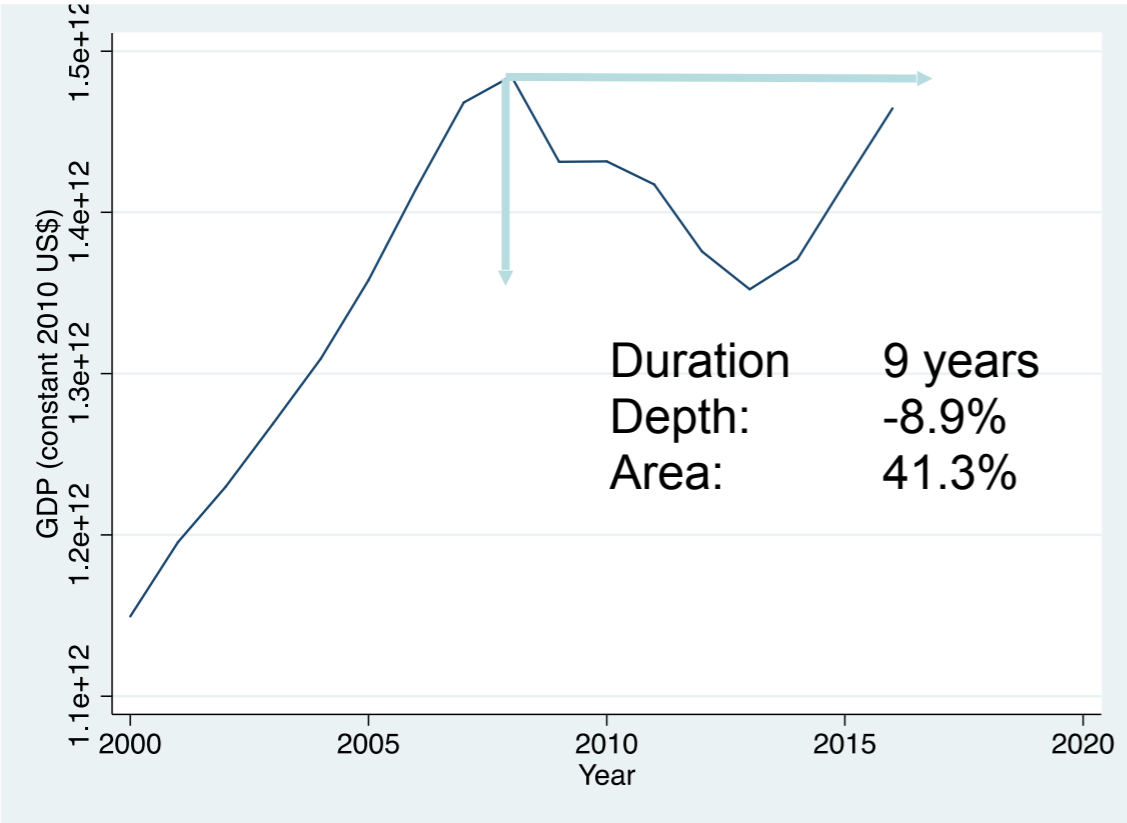


# The Great Recession (2008-2010)

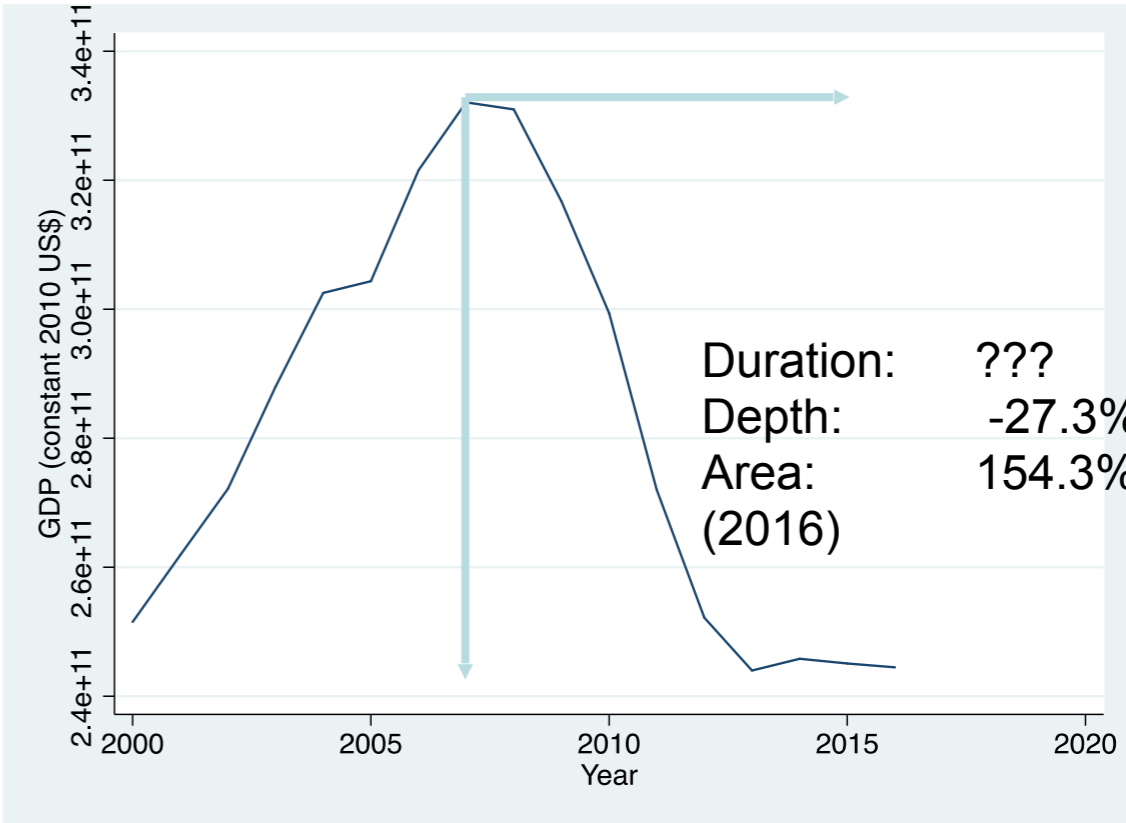




# Spain and Greece among the most affected

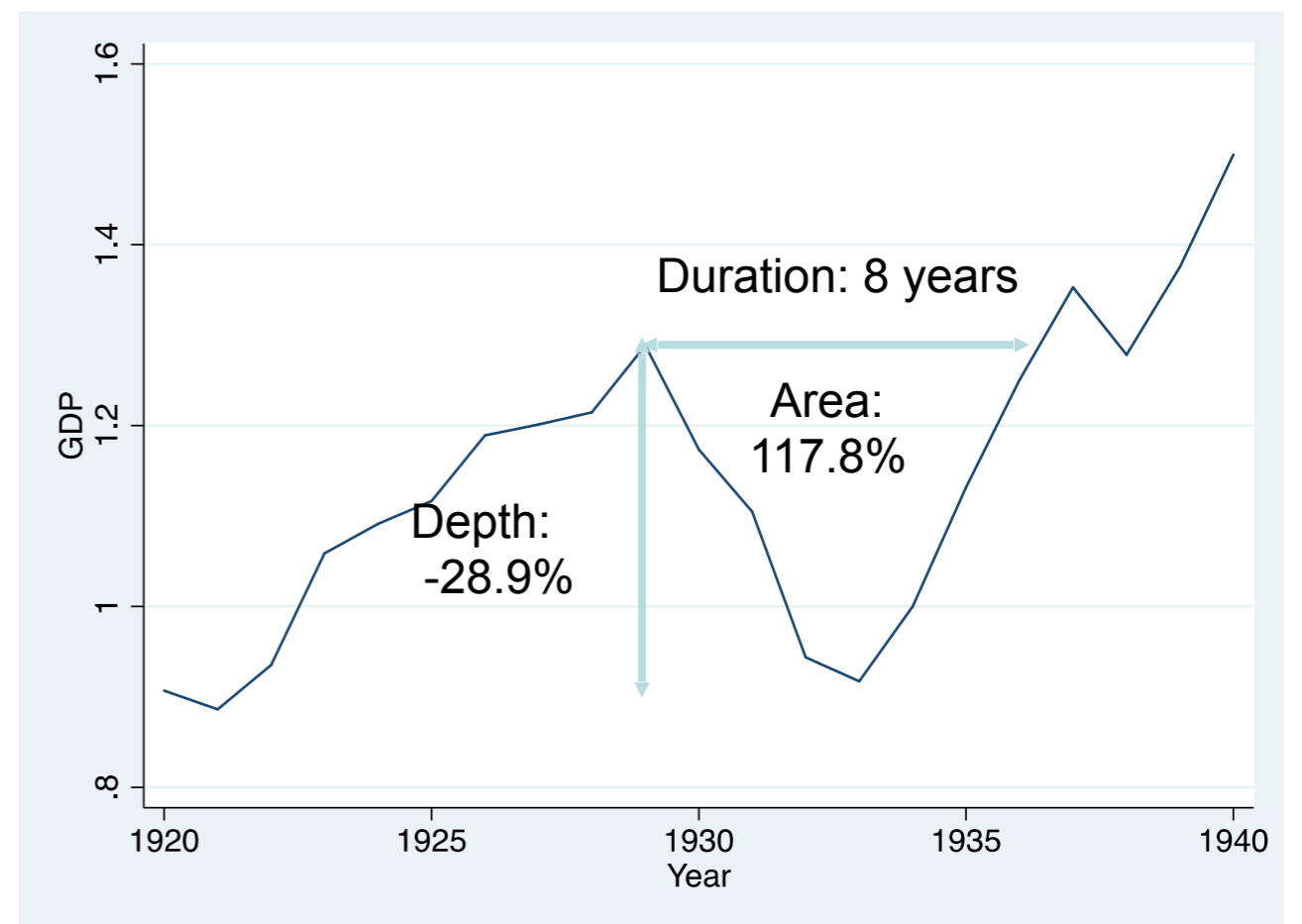
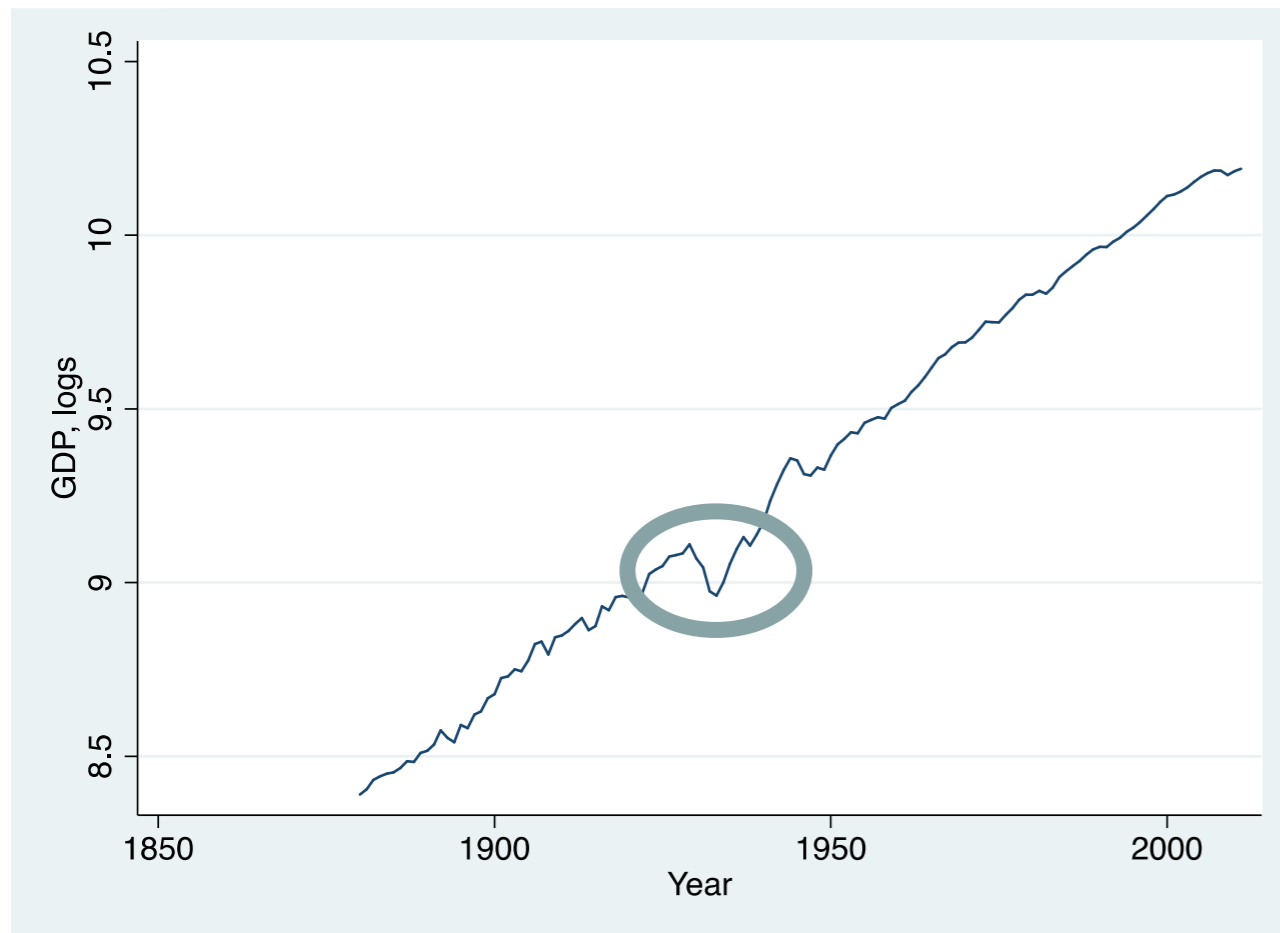


Spain

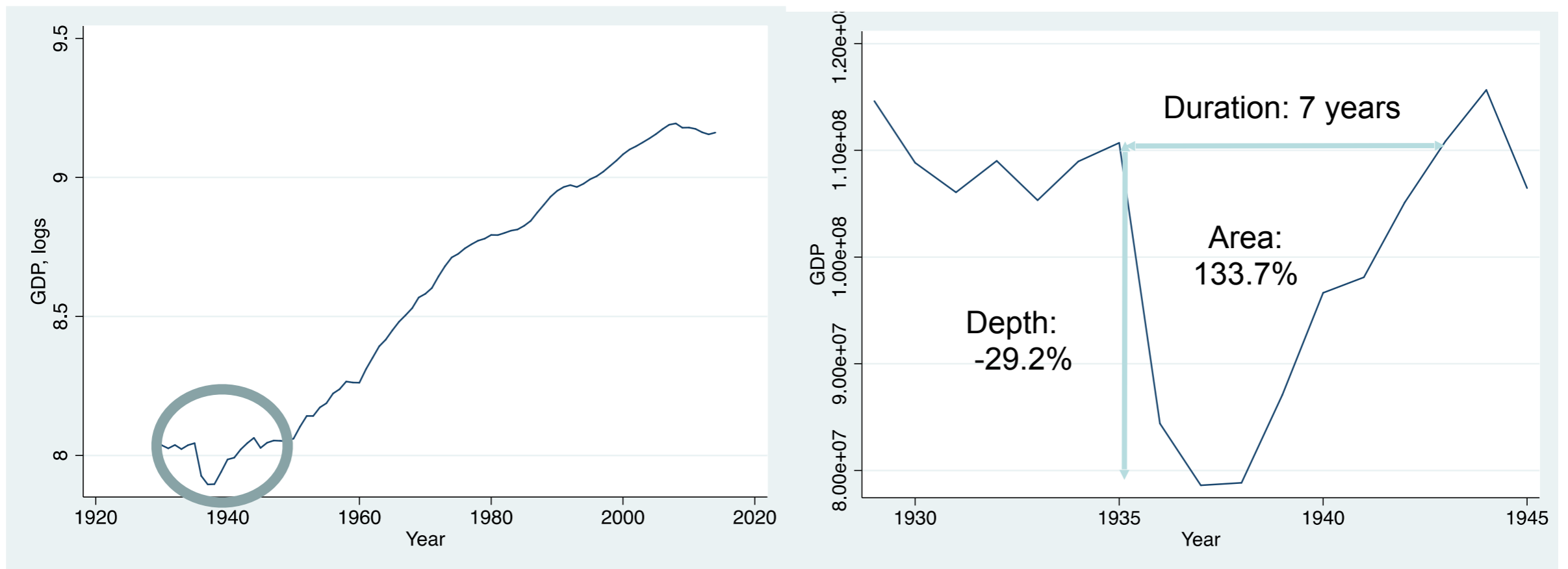


Greece

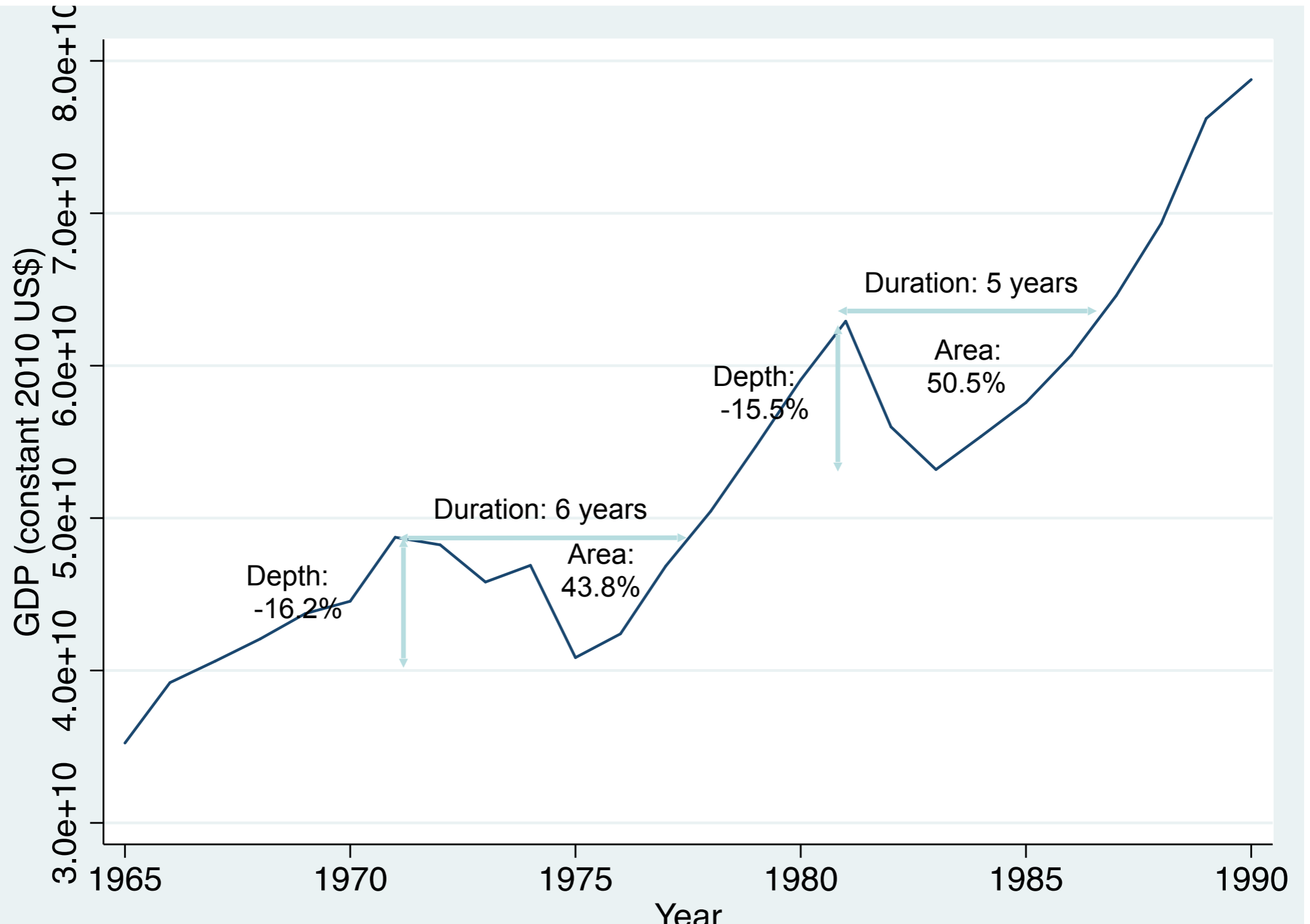
# The Great Depression (USA)



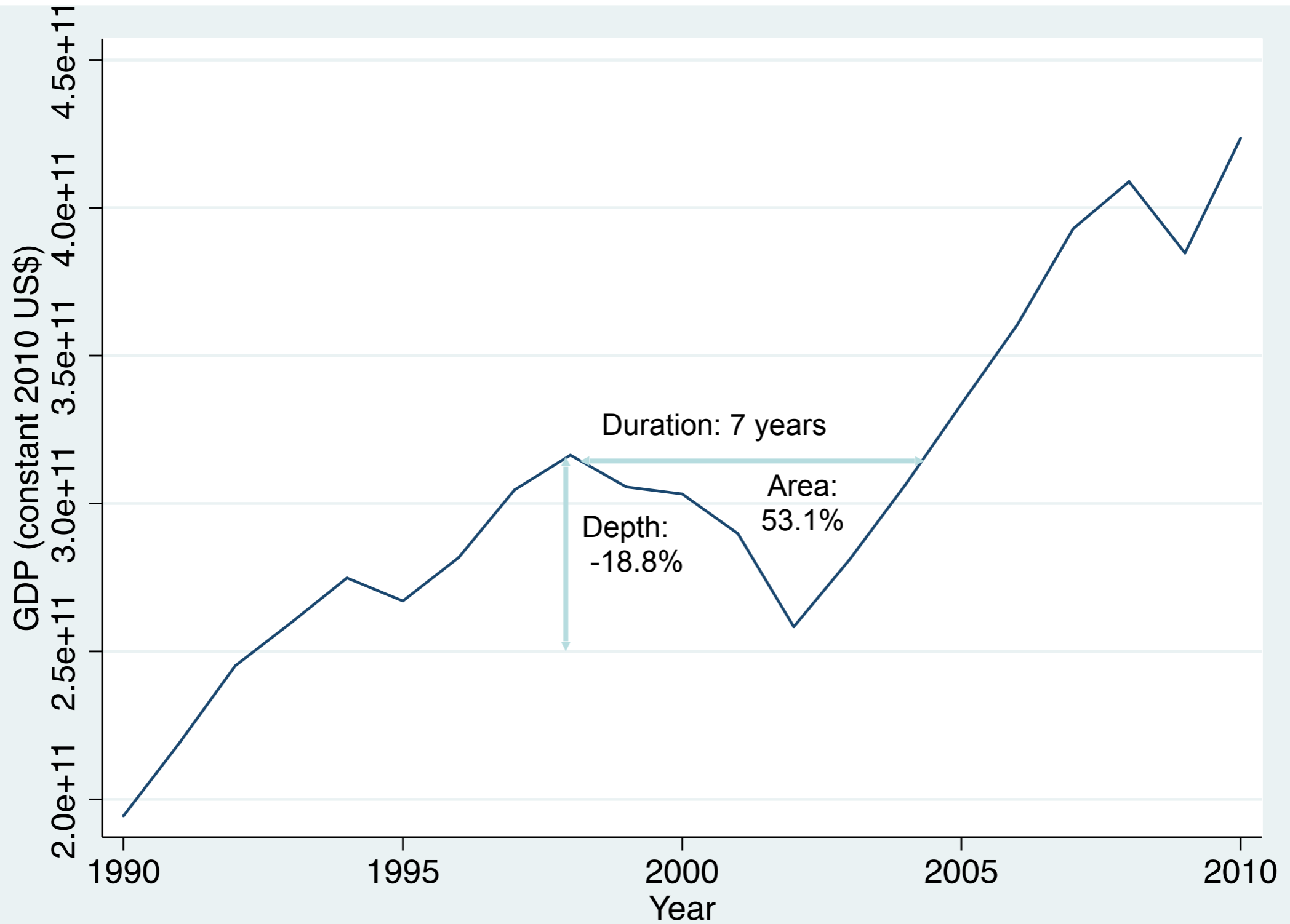
# The Spanish civil war



# Chile's two crisis

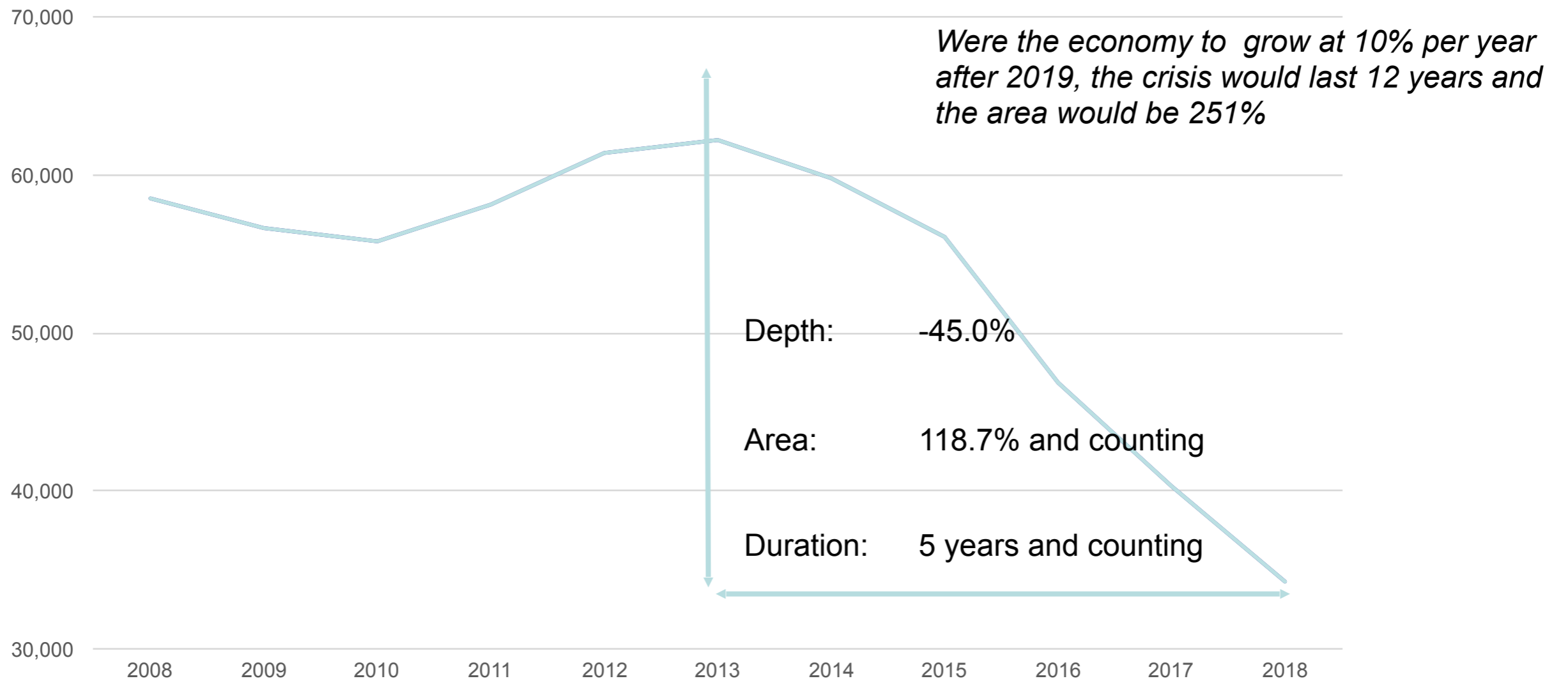


# Argentina





# Venezuela's collapse



# Ludwig von Mises: l'azione umana

---

Quando l'individuo è in grado di immaginare un modo di essere più soddisfacente - una certa condizione di ricchezza - e riesce anche a visualizzare i mezzi per passare **dalla condizione meno soddisfacente a quella più soddisfacente della sua esistenza**, allora sarà in grado di agire efficacemente per superare la sua condizione di povertà. La povertà esiste quindi quando la persona non immagina una condizione di esistenza più soddisfacente o **quando non percepisce che la propria azione è un mezzo efficace per raggiungere questa condizione di esistenza più soddisfacente.**



# L'efficacia della collaborazione sociale

---

L'origine della povertà sta nella triste esperienza dell'inefficacia dell'azione personale in vista di una condizione di vita più soddisfacente. **Le proprie azioni possono essere inefficaci per diverse ragioni:** a causa di una mancanza di ordine giuridico in cui la corruzione e l'abuso di potere politico rendono inefficace l'azione personale, a causa di una concentrazione di interessi economici collettivi che impediscono alle azioni di una persona di raggiungere la ricchezza attesa, o a causa di una mancanza di risorse naturali, tra gli altri fattori.

# L'aspettativa razionale di un cambiamento

---

Per Mises, il punto fondamentale non è nel contenuto dell'azione - magia, preghiera o applicazioni scientifiche - ma nella possibilità dell'azione per l'individuo, che, come abbiamo visto, **non dipende dalla certezza del metodo impiegato, ma dall'aspettativa razionale di ottenere un cambiamento nel suo stato vitale.** Con una certa ironia, Mises riprende l'osservazione di Albert Einstein che i teoremi matematici che si riferiscono alla realtà non sono veri, e quando si pensa che siano veri, allora non si riferiscono più alla realtà. In altre parole, ciò che ha permesso allo scienziato di far progredire i teoremi della fisica quantistica non è stata la convinzione della loro certezza, ma la possibilità di spiegare sempre meglio la realtà perché ciò che è noto non viene indagato ulteriormente.

# Azione individuale vs piano collettivo

---

Il sano individualismo della tradizione anglosassone **non si vede come l'unica soluzione a tutti i problemi della povertà.** Tuttavia, rispetto alle teorie del grande organizzatore Saint-Simon e dei suoi seguaci, l'enfasi sulla ricerca dei beni razionali è più coerente con la natura umana e solleva anche la possibilità di un'apertura alla dimensione trascendente dell'uomo. **In breve, come modo per superare la povertà, l'attenzione alla libertà personale è un percorso più sicuro di qualsiasi tipo di collettivismo.**

# La ricchezza spirituale porta alla ricchezza materiale?

---

ESG Funds: Ecology, Society & Governance  
Ethical Funds in general

Abbiamo bisogno di più figli... per mantenere i fondi di pensione che abbiamo creato

# Aliter Invest: fondi etici

---

Ci sono fondi di investimenti che promuovono un maggior bene rispetto ad altri... facciamo alleanze?

**CUMULATIVE INDEX PERFORMANCE – NET RETURNS (USD)  
(NOV 2015 – OCT 2021)**



**ANNUAL PERFORMANCE (%)**

Year	MSCI ACWI Sustainable Impact	MSCI ACWI
2020	44.96	16.25
2019	24.76	26.60
2018	-7.41	-9.41
2017	27.45	23.97
2016	4.64	7.86

**INDEX PERFORMANCE – NET RETURNS (%) (OCT 29, 2021)**

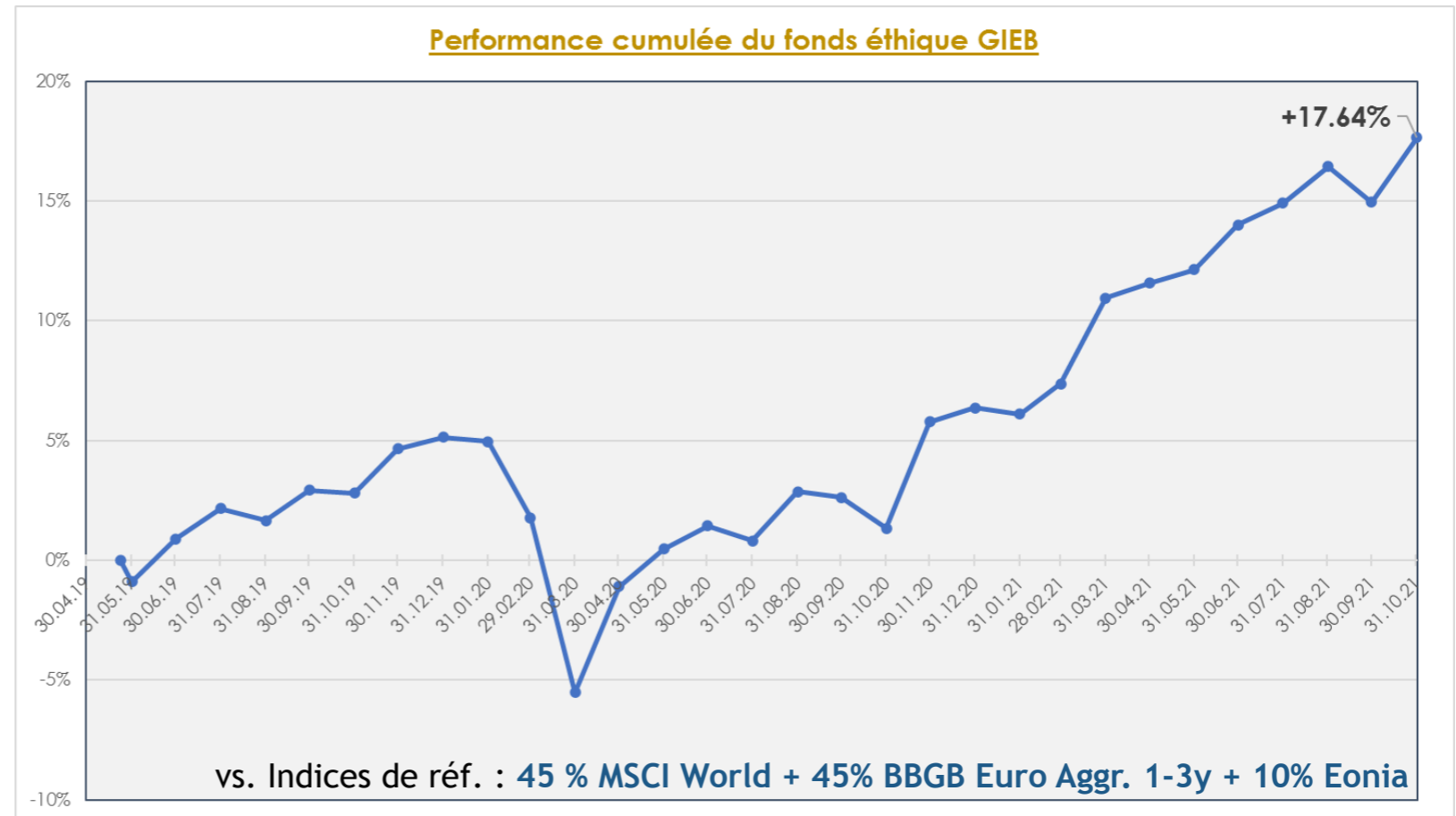
	1 Mo	3 Mo	1 Yr	YTD	ANNUALIZED			Since Nov 30, 2015
					3 Yr	5 Yr	10 Yr	
<b>MSCI ACWI Sustainable Impact</b>	0.41	-1.02	26.23	3.82	23.53	17.29	na	15.34
<b>MSCI ACWI</b>	5.10	3.28	37.28	16.79	17.47	14.72	na	12.85

**FUNDAMENTALS (OCT 29, 2021)**

Div Yld (%)	P/E	P/E Fwd	P/BV
2.19	18.60	15.20	1.94
1.72	22.33	18.40	3.10

Eléments techniques

- ❖ Fonds UCITS régulé par la CSSF et réf à l'AMF (FR)
- ❖ ISIN : LU1937026869
- ❖ A capitalisation (VNI bi-mens.)
- ❖ Un portefeuille équilibré :  
50% actions mondiales  
50% obligations europ.
- ❖ Critères éthiques précis
- ❖ Gestionnaire : Amundi
- ❖ Encours : 70M EUR
- ❖ TER ≈ 1.09% (pas de frais d'entrée, 15 de frais de sortie)



Le fonds a rejoint son benchmark, expliquée principalement par le rendement de la poche actions qui a dépassé l'indice d'actions mondiales MSCI World sur la période (sélection des titres bénéfique depuis le début 2021).

Depuis son lancement en mai 2019, et malgré la crise de février et mars 2020 liée au COVID, le fonds éthique est en hausse de +19.61%.

Rappelons ici qu'au plus fort de la crise, le fonds GIEB performait à -13.5% quand les marchés actions mondiaux dévissaient de plus de -30%.

### Exclure

#### Industrie de l'armement :

- Manufacture et vente de mines anti personnel et/ou de bombes à fragmentation (Conventions d'Ottawa et d'Oslo)

#### Secteurs d'addiction :

- Tabac (> 0% CA)
- Alcool (> 20% CA)
- Jeu d'argent (> 5% CA)
- Pornographie (> 0% CA)

#### Atteinte à la dignité humaine (DSE) :

avortement, recherche embryonnaire, euthanasie, etc.



### Promouvoir

#### Les sociétés qui font le plus d'efforts en termes de pratiques ESG :

- Environnement (E)
- Social (S)
- Gouvernance (G)

→ Surpondération des sociétés les mieux notées par secteurs (base de recherches extra-financières : Vigeo, MSCI, Factiva, ISS-Ethix, Sustainalytics, ...)

→ Focus additionnel sur le respect de la personne humaine



### Influencer

#### Politique d'engagement avec les sociétés dans lesquelles le fonds investit :

- Dialoguer avec les sociétés
- Encourager à l'amélioration des pratiques
- Emettre des recommandations
- Challenger sur des thématiques
- Mesurer les progrès
- Avertir des intentions de vote avant les Assemblées générales (AGs)
- Exercer les droits de votes aux AGs



### Impacter

#### Aliter Invest a choisi de rediriger une partie de sa rémunération vers des associations et initiatives dans les domaines suivants :

- Projets missionnaires
- Ecologie intégrale
- Education - formation
- Famille et vie

**Bon à savoir !** En tant qu'investisseur, choisissez vous-même un ou plusieurs projets que vous aimeriez qu'Aliter Invest soutienne.



Signatory of:



**Pour des investissements responsables et plus engagés**

\* L'exclusion peut être radicale (ex. dignité de la vie), proportionnelle au CA (ex. alcool), ou en fonction du type d'actions (distribution ou production d'un produit controversé).





**Finanza Islamica?**  
**Perché non ripetere l'esempio...**

# Visione apocalittica

---

il Signore predicava una distruzione dell'ordine sociale poiché si aspettava l'imminente venuta del regno dei cieli e quindi il cristianesimo è inteso come un'interpretazione apocalittica della realtà. Tuttavia, se il messaggio cristiano viene rimosso dal suo contesto apocalittico, allora il cristianesimo potrebbe adattarsi al modo del nostro tempo.

# Due tipi di fedeli

---

Il primo gruppo sarebbe composto da persone che sono state chiamate ad una vita più radicale e destinate al gruppo più ristretto dei discepoli del Signore. Quelli che hanno accettato l'invito del Signore: "Se vuoi essere perfetto, va', vendi quello che possiedi, dallo ai poveri e avrai un tesoro nel cielo; e vieni! Seguimi!" (Mt 19,21). Il secondo gruppo, invece, sarebbe "la moltitudine" di cui parlano i Vangeli.

# Cambiamento degli insegnamenti della Chiesa?

---

L'esempio che il nostro autore usa è quello dell'istruzione di San Paolo alle donne di Efeso: "Nel timore di Cristo, siate sottomessi gli uni agli altri: le mogli lo siano ai loro mariti, come al Signore" (Ef 5, 21-22). Preso alla lettera, questo insegnerebbe la sottomissione delle donne agli uomini; ma la Chiesa, specialmente negli ultimi anni, ha insegnato che, date le convenzioni sociali del tempo in cui questa esortazione morale di San Paolo fu scritta, le donne che non si comportavano in questo modo "sottomesso" verso i loro mariti erano denigrate agli occhi degli altri. Era un'esortazione a non sottomettere, ma a proteggere le donne.

# La povertà cristiana

---

L'attuale insegnamento morale sulla povertà cristiana ci ricorda che non si tratta di raggiungere un distacco dai beni materiali che si ottiene non avendo poco o niente. Viviamo male grazie ad uno sforzo attento a "non tenere nulla come proprietà personale; non tenere nulla di superfluo; non lamentarsi quando manca il necessario; quando si può scegliere, prendere per sé la cosa più povera, meno simpatica; non maltrattare gli oggetti che usiamo; fare buon uso del tempo".

# L'usura

---

Tosato nota che secondo i contratti trovati tra i papiri di Elefantina del V secolo, i tassi d'interesse richiesti erano a volte fino al cinque per cento al mese, che equivale al sessanta per cento all'anno. Se il prestito non veniva rimborsato in tempo, la penale prevedeva il raddoppio del capitale, sul quale cominciavano a maturare anche gli interessi sul rimborso. Il nostro autore conclude che per la popolazione principalmente agricola della Palestina, questo tipo di operazione di prestito si traduceva di solito nella riduzione in schiavitù del mutuatario e della sua intera famiglia. Il prestito a interesse era una via quasi certa verso la schiavitù e come tale era proibito.

## Recent trends in worldwide income ratios

	<i>Annual growth rate national income per adult</i>		<i>Per adult national income</i>	
	<i>1950–1980<sup>a</sup></i>	<i>1980–2016</i>	<i>2016<sup>b</sup></i>	<i>Idem, US = 100%</i>
World	2.7	1.2	16,100	32
European Union	3.5	1.0	31,400	62
United States and Canada	2.0	1.5	50,570	100
Latin America	2.6	0.3	15,400	30
China	2.6	6.4	14,000	28
India	1.7	3.3	7,000	14
Japan	5.3	1.2	31000	61
Africa	2.1	0.5	6600	13

<sup>a</sup> Based on World Inequality Report 2018, Table 2.2.4

<sup>b</sup> Purchasing Power Parity, World Income Report 2018, Table 2.2.2

*Het weg vlugten der Gereformeerde uit Frankryk.*

### III. Diffusion of Knowhow across Countries via Migrants

#### Example 4: The Huguenots



Huguenots fleeing France - engraving by Jan Luyken, 1696. <http://migrationmuseum.org>





# EDICT DU ROY,

PORTANT SUPPRESSION  
DES EDITS DE NANTES ET DE NISMES;

Revocation generale de tous les Privileges cy-devant  
accordez à ceux de la Religion pretendue reformée:  
Et qui ordonne la Demolition de tous les Temples,  
& l'Interdiction de l'exercice de ladite Religion dans  
tout le Royaume, Pais & Terres de l'Obeissance de  
Sa Majeste.

*Verifié en Parlement le 22. Octobre 1685.*



A METZ,

Par JEAN & BRICE les ANTOINE, Imprimeurs jurez du Roy, &  
de Nostreignours de Parlement, demeurans dessous le Tillot  
à la Place de Chambre.

M. D. C. LXXXV.

# Huguenots on the run





# Chur = Brandenburgisches EDICT,

Betreffend  
Diejenige Rechte / PRIVILEGIA  
und andere Wohlthaten / welche Se. Churfürstl.  
Durchl. zu Brandenburg denen Evangelisch = Refor-  
mirten Französischer Nation, so sich in Ihren Landen  
niederlassen werden / daselbst zu verstaten gnädigst  
entschlossen seyn.

Geben zu Potsdam / den 29. Octob. 1685.

---

# EDIT

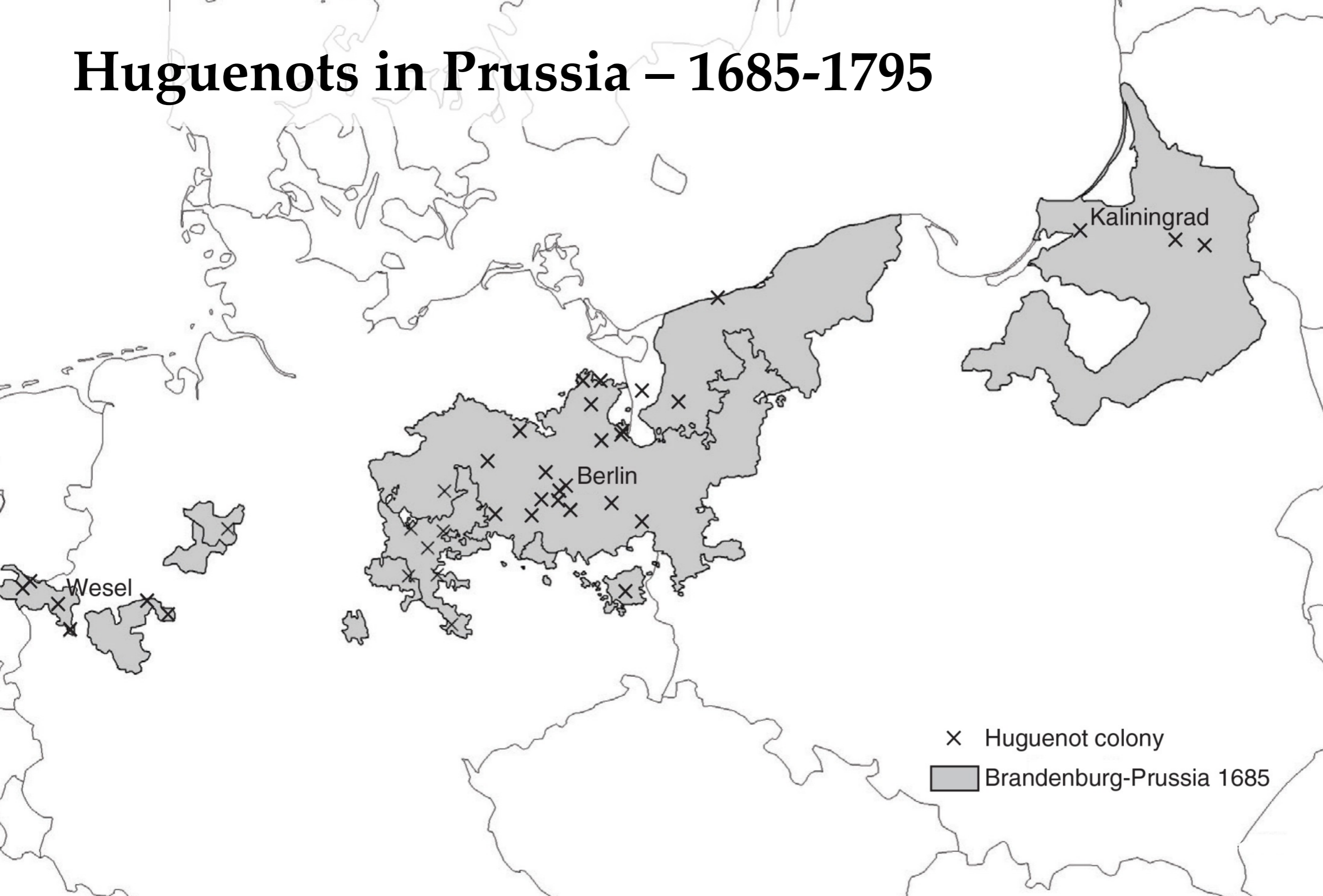
De Sa Serenite Electorale de  
Brandebourg,

*Qui expose*

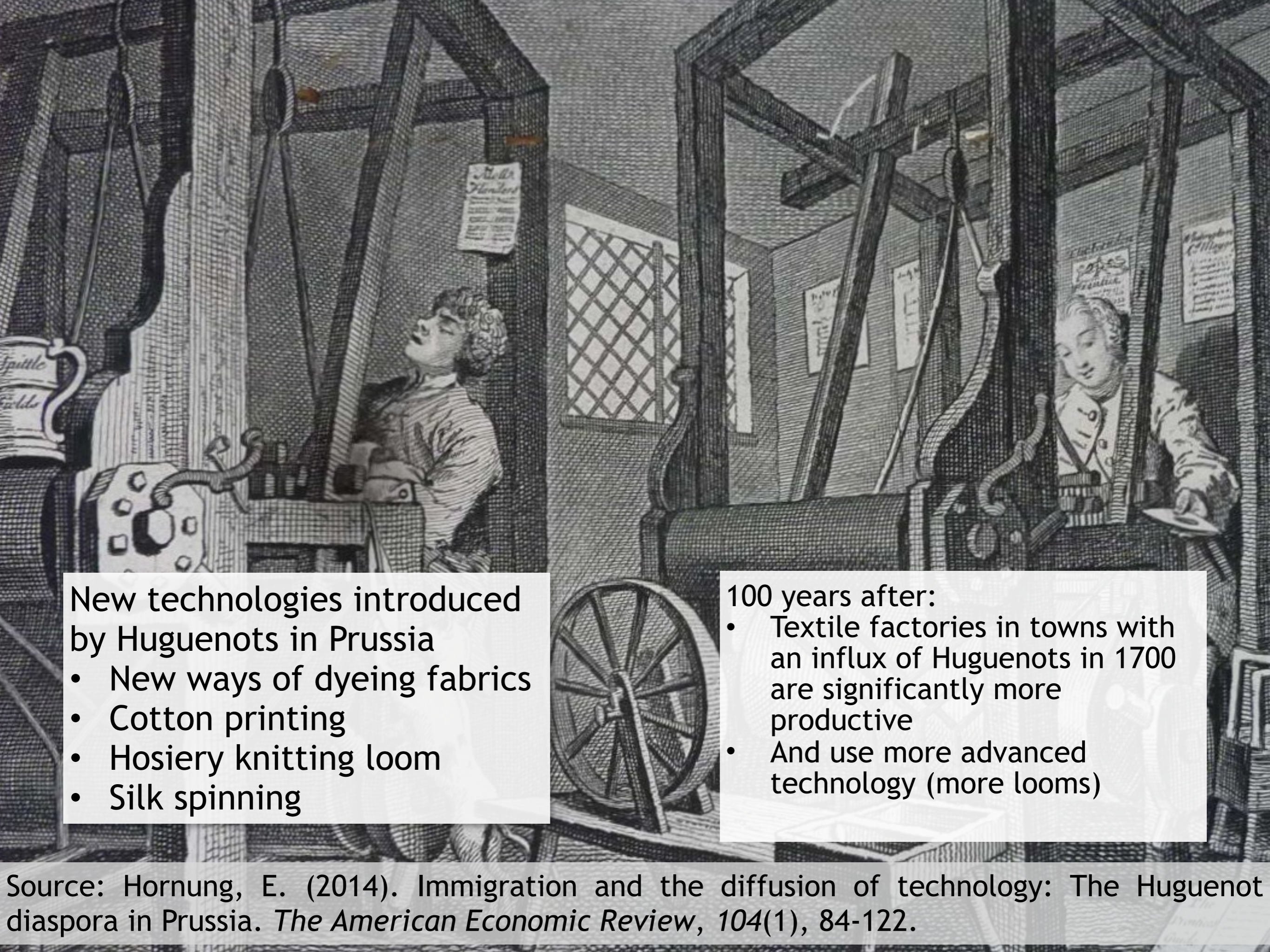
Tous les Droits, Franchises & Privi-  
leges que Sa dite Serenite Electorale accordera  
aux François de la religion Reformee, qui  
viendront s'establir dans ses Etats,

*donne à Potsdam le 29. d'Octobr. 1685.*

# Huguenots in Prussia – 1685-1795



Source: Hornung, E. (2014). Immigration and the diffusion of technology: The Huguenot diaspora in Prussia. *The American Economic Review*, 104(1), 84-122.



New technologies introduced by Huguenots in Prussia

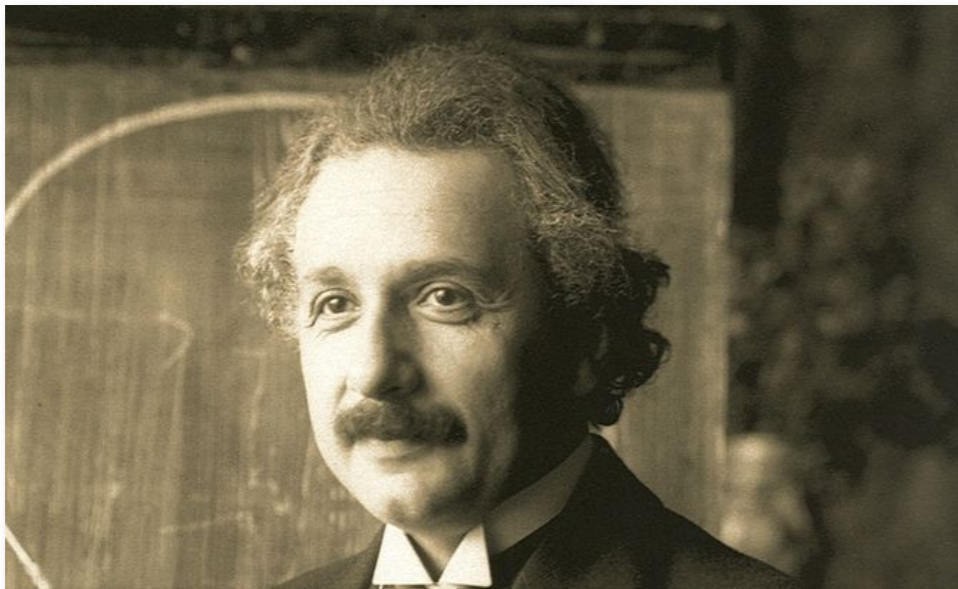
- New ways of dyeing fabrics
- Cotton printing
- Hosiery knitting loom
- Silk spinning

100 years after:

- Textile factories in towns with an influx of Huguenots in 1700 are significantly more productive
- And use more advanced technology (more looms)

Source: Hornung, E. (2014). Immigration and the diffusion of technology: The Huguenot diaspora in Prussia. *The American Economic Review*, 104(1), 84-122.

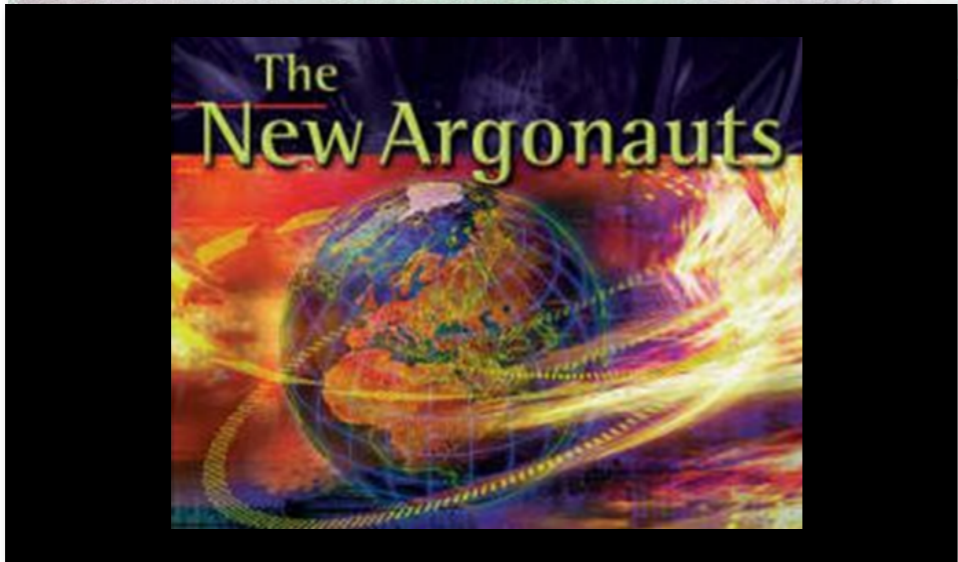
# Closer to today



Moser, Voena & Waldinger, 2014:  
*Jewish scientists leaving Germany*



Peri, Shih & Sparber, 2014:  
*H-1B visas*



AnnaLee Saxenian, 2006:  
*Silicon Valley off-shoots*

# PONTIFICIA UNIVERSITÀ DELLA SANTA CROCE

---

*Teologia Morale Sociale*  
*Prof. Cristian Mendoza, [cmendoza@pusc.it](mailto:cmendoza@pusc.it)*

